

วิจัย



สำนักงานกองทุนสนับสนุนการวิจัย  
THE THAILAND RESEARCH FUND

มหาวิทยาลัยเทคโนโลยีพระจอมเกล้าพระนครเหนือ
เลขรับ..... 6474
วันที่..... 11 ส.ค. 2558
เวลา..... 08.00 ชม.

สำนักวิจัยวิทยาศาสตร์และเทคโนโลยี
เลขรับ..... 1346
วันที่..... 14 ส.ค. 2558
เวลา..... 10.30 น.

ร.ก. / ค.ค.  
ที่ นร 6207/5507/2558

1 ธันวาคม 2558

เรื่อง การเปิดรับสมัคร “ทุนวิจัย คปก. ต่อยอด” ประจำปีงบประมาณ 2559  
 เรียน อธิการบดี มหาวิทยาลัยเทคโนโลยีพระจอมเกล้าพระนครเหนือ  
 สิ่งที่ส่งมาด้วย ประกาศ เรื่อง การเปิดรับสมัคร “ทุนวิจัย คปก. ต่อยอด” ประจำปีงบประมาณ 2559

ด้วยโครงการปริญญาเอกกาญจนาภิเษก (คปก.) ภายใต้สำนักงานกองทุนสนับสนุนการวิจัย (สกว.) ได้ให้ทุนเพื่อผลิตบุคลากรระดับปริญญาเอกและผลงานวิจัยที่ได้มาตรฐานสากล มาเป็นระยะเวลาเกือบ 20 ปี และให้ทุน คปก. ไปแล้วกว่า 4,200 คน มีดุษฎีบัณฑิต คปก. สำเร็จการศึกษาในสาขาต่างๆ แล้วกว่า 2,600 คน ซึ่ง ดุษฎีบัณฑิต คปก. เหล่านี้ ได้เข้าปฏิบัติงานในหน่วยงานต่างๆ ส่วนมากเป็นอาจารย์/นักวิจัยในภาครัฐและภาคเอกชน และได้มีการพัฒนาต่อยอดการวิจัย ทำงานเป็นเครือข่ายทั้งภายใน/ต่างประเทศ ซึ่งเป็นคุณูปการอย่างยิ่งต่อวงการศึกษาวิจัย และมีบทบาทสำคัญในการสร้างนวัตกรรมและพัฒนางานวิจัยของประเทศ ตลอดจนเป็นผู้สร้างบัณฑิตในระดับอุดมศึกษาต่อไปอย่างต่อเนื่องด้วยการสนับสนุนของหน่วยงานต้นสังกัดและหน่วยงานให้ทุนอื่นๆ

เพื่อให้ดุษฎีบัณฑิต คปก. ได้ทำวิจัยอย่างต่อเนื่องภายหลังจากสำเร็จการศึกษา และได้พัฒนาศักยภาพในการทำวิจัย ทั้งในการเขียนข้อเสนอโครงการ การทำวิจัยต่อยอดจากวิทยานิพนธ์หรือในสาขาใหม่ๆ ที่น่าสนใจ โดยมีนักวิจัยพี่เลี้ยงช่วยเหลือดูแลอย่างใกล้ชิด ในปีงบประมาณ 2559 นี้ สกว. จึงได้จัดตั้งโครงการ “ทุนวิจัย คปก. ต่อยอด” สนับสนุนทุนในการเริ่มทำวิจัยให้แก่ดุษฎีบัณฑิต คปก. ที่เพิ่งจะสำเร็จการศึกษาไม่เกิน 3 ปี โดยเป็นการเพิ่มรายได้ต่อเดือน และสามารถปลีกตัวจากภาระงานประจำจัดสรรเวลา来做วิจัย เพื่อฝึกฝนและพัฒนาความสามารถในการทำวิจัย ตลอดจนสร้างระบบการทำงานวิจัยเป็นทีม/เครือข่าย โดยมีนักวิจัยพี่เลี้ยงช่วยเหลือ เพื่อสามารถก้าวไปสู่การเป็นนักวิจัยรุ่นใหม่ที่มีคุณภาพ ได้รับทุนวิจัยที่สูงขึ้น และทำงานวิจัยต่อไปเองได้อย่างไม่ติดขัด

สกว. จึงประกาศเปิดรับสมัครข้อเสนอโครงการ “ทุนวิจัย คปก. ต่อยอด” ประจำปีงบประมาณ 2559 ตั้งแต่วันที่ 1 ธันวาคม พ.ศ. 2558 และหมดเขตรับข้อเสนอโครงการ วันที่ 31 มกราคม พ.ศ. 2559 การสมัครขอให้สมัครผ่านทางเว็บไซต์ คปก. (<http://rgj.trf.or.th>) เท่านั้น โดยกรอกข้อมูลและแนบไฟล์เอกสารตามรูปแบบที่กำหนด ดังรายละเอียดในประกาศ เรื่อง การเปิดรับสมัคร “ทุนวิจัย คปก. ต่อยอด” ประจำปีงบประมาณ 2559 (สิ่งที่ส่งมาด้วย) จึงใคร่ขอความร่วมมือจากท่านให้ประชาสัมพันธ์ให้ อาจารย์/นักวิจัย ในสถาบันของท่านที่เป็นดุษฎีบัณฑิต คปก. ทราบด้วย จักขอบคุณยิ่ง

17/00 ๓๓๐๕๓๖-๕๒๖๖๖๖

ทั้งนี้ขอแจ้งมติ/มติคณะ/ส.ก

ขอประกาศมติ/มติคณะ/ส.ก

คำปรึกษา

17/12/58

๑๔ ส.ค. ๕๘

๑๖ ส.ค. ๕๘

ขอแสดงความนับถือ

(ศาสตราจารย์ นพ. สุทธิพันธ์ จิตพิมลมาศ)  
ผู้อำนวยการสำนักงานกองทุนสนับสนุนการวิจัย

สอบถามข้อมูลเพิ่มเติมติดต่อได้ที่ โครงการปริญญาเอกกาญจนาภิเษก สำนักงานกองทุนสนับสนุนการวิจัย  
โทรศัพท์ 0-2278-8276 โทรสาร 0-2298-0478 E-mail : chudamas@trf.or.th, trf@trf.or.th

"ถ้าคุณต้องการทำวิจัย...biodata ให้โอกาส เบื้องหลัง: เบื้องหลังทรานสโอมิกส์ที่ <http://biodata.trf.or.th>"

1056/58 14.28  
18 ธ.ค. 2558  
วันที่ 21/12/58 เวลา 14.28

เรียน คณบดีคณะครุศาสตร์อุตสาหกรรม

ด้วยสำนักงานกองทุนสนับสนุนการวิจัย (สกว.)  
ประกาศรับสมัคร “ทุนวิจัย คปก. ต่อยอด” ประจำปี  
งบประมาณ 2559 ให้แก่คณาจารย์ คปก. ที่เพิ่งจะสำเร็จ  
การศึกษาไม่เกิน 3 ปี ผู้สนใจสามารถสมัครได้ที่  
<http://rgj.trf.or.th> ภายในวันที่ 31 มกราคม 2559  
รายละเอียดตามเอกสารแนบ

- 1. จ้างเรียนมาเพื่อโปรดทราบ
- 2. เห็นควรแจ้งภาควิชาทราบ
- 3. ประชาสัมพันธ์ลงเว็บคณะ

ไฉน  
18 ธ.ค. 58  
อ.พ.  
18 ธ.ค. 58

-แจ้ง/ปท.สัมพันธ์  
[Signature]  
๑๑ ธ.ค. ๕๘



## ประกาศ

### สำนักงานกองทุนสนับสนุนการวิจัย

### เรื่อง การเปิดรับสมัคร “ทุนวิจัย คปก. ต่อยอด”

ประจำปีงบประมาณ 2559

\*\*\*\*\*

#### หลักการและเหตุผล

โครงการปริญญาเอกกาญจนาภิเษก (คปก.) เป็นโครงการขนาดใหญ่ของรัฐที่ให้ทุนเพื่อผลิตบุคลากรระดับปริญญาเอกและผลงานวิจัยในมหาวิทยาลัยไทยตามมาตรฐานสากล บริหารจัดการโดยสำนักงานกองทุนสนับสนุนการวิจัย (สกว.) ซึ่งให้ความสำคัญสูงสุดต่อคุณภาพที่เข้มงวด และระบบการจัดการที่มีประสิทธิภาพ ด้วยเหตุที่ คปก. มุ่งผลิตคณาจารย์ที่มีศักยภาพในการทำวิจัยเชิงสร้างสรรค์ต่อ 3 มาตรฐาน ได้แก่ มาตรฐานของหลักสูตร อาจารย์ที่ปรึกษา และนักศึกษา โดยอาจารย์ที่ปรึกษาต้องเป็นผู้ที่ทำวิจัยอย่างจริงจัง มีความเชี่ยวชาญ มีประสบการณ์ในการทำวิจัยและควบคุมวิทยานิพนธ์ โดยมีผลงานวิจัยที่ตีพิมพ์ในวารสารวิชาการนานาชาติในช่วง 5 ปีที่ผ่านมาในฐานะนักวิจัยหลักอย่างต่อเนื่อง และมีปัจจัยสนับสนุนการผลิตงานวิจัยปริญญาเอก ซึ่งอาจารย์ที่ปรึกษาที่ได้ทุน คปก. จะคัดเลือกนักศึกษาปริญญาโทหรือปริญญาตรีที่มีคุณภาพสูง มีผลการเรียนดีมาก และ/หรือมีผลงานวิจัยให้รับทุน “ผู้ช่วยวิจัย” ตามความเห็นชอบของ คปก. ทั้งนี้ นักศึกษา คปก. ต้องใช้เวลาทำวิจัยส่วนใหญ่ในประเทศไทยด้วยโจทย์วิจัยของไทย และมีโอกาสไปทำวิจัยระยะสั้น (6-12 เดือน) กับอาจารย์ที่ปรึกษา ร่วมในต่างประเทศ ซึ่งก่อนสำเร็จการศึกษาจะต้องตีพิมพ์ผลงานวิจัยที่เป็นส่วนหนึ่งของวิทยานิพนธ์ในวารสารวิชาการระดับนานาชาติที่ สกว. ยอมรับ ทั้งนี้ ภายใน 6 เดือน หลังสอบวิทยานิพนธ์ นักศึกษายังสามารถขอรับทุนเพื่อนำเสนอผลงานวิจัยในที่ประชุมวิชาการนานาชาติได้อีกด้วย

ตลอดระยะเวลาเกือบ 20 ปีที่ผ่านมา คปก. ได้สร้างและรักษามาตรฐานในการผลิตบุคลากรปริญญาเอกและผลงานวิจัยที่มีคุณภาพอย่างเคร่งครัด อันนับเป็นกลไกสำคัญที่นำไปสู่ความสำเร็จของ คปก. และก่อให้เกิดผลกระทบที่เป็นประโยชน์ต่อประเทศหลายด้าน ที่สำคัญคือ ได้สร้างความเข้มแข็งให้ระบบบัณฑิตศึกษาของมหาวิทยาลัยไทย ทำให้บัณฑิตศึกษาเกิดการขยายตัวอย่างชัดเจน กล่าวคือ ก่อนเริ่มให้ทุน คปก. ในปี 2540 นั้น มีหลักสูตรปริญญาเอกเพียง 148 หลักสูตร ในไม่กี่มหาวิทยาลัย และจำนวน “ครู” หรือ “แม่ไก่” ที่ทำหน้าที่เป็นที่ปรึกษาวิทยานิพนธ์ที่มีคุณภาพนั้นก็ยังมีจำนวนจำกัด ปัจจุบัน คปก. ได้จัดสรรทุนแก่อาจารย์ที่มีคุณภาพสูงที่ทำหน้าที่เป็นที่ปรึกษาวิทยานิพนธ์ไปแล้ว 1,818 คน และมีหลักสูตรปริญญาเอกที่ผ่านเกณฑ์ คปก. แล้วกว่า 400 หลักสูตร จาก 31 มหาวิทยาลัย โดยมหาวิทยาลัยต่างๆ มีความตื่นตัวในการเปิดหลักสูตรปริญญาเอกใหม่เพิ่มขึ้นจำนวนมาก รวมทั้งมีการพัฒนาหลักสูตรเดิม และกระตุ้นให้อาจารย์ทำวิจัยและผลิตผลงานวิจัยที่ได้มาตรฐานสากลมากขึ้นเพื่อให้สามารถขอรับทุน คปก. ได้ นับว่า คปก. มีส่วนสำคัญในการเพิ่มจำนวนบุคลากรด้านการวิจัยและพัฒนาในระดับปริญญาเอก สร้างนักวิจัยอาชีพให้มีจำนวนมากขึ้น และเพิ่มขีดความสามารถในการแข่งขันให้กับประเทศไทย

ภายใต้แนวคิด “สร้างคน สร้างปัญญา สร้างชาติ ด้วยมาตรฐานสากล” คปก. ได้ให้ทุนไปแล้วกว่า 4,200 ทุน มีคณาจารย์บัณฑิต คปก. สำเร็จการศึกษาในสาขาต่างๆ แล้วกว่า 2,600 คน มีบทความวิจัยที่ตีพิมพ์ในวารสารวิชาการนานาชาติจำนวนกว่า 6,300 เรื่อง และมีสิทธิบัตรที่อยู่ระหว่างขอยื่นจดและได้รับการจดแล้วประมาณ 90 เรื่อง มีอาจารย์ที่ปรึกษาร่วมต่างประเทศกว่า 3,700 คน ใน 49 ประเทศ จึงนับเป็นโครงการแลกเปลี่ยนทางวิชาการที่ใหญ่ที่สุดโครงการหนึ่งในระดับนานาชาติ ก่อให้เกิดผลดีต่อระบบความร่วมมือทางวิชาการของประเทศเป็นอย่างมาก เพิ่มจำนวนนักวิชาการและนักวิจัยที่มีคุณภาพอย่างมีนัยสำคัญ นำไปสู่การสร้างเครือข่ายความร่วมมือระหว่างหน่วยวิจัยในประเทศไทยกับห้องปฏิบัติการและศูนย์วิจัยชั้นนำทั่วโลก คณาจารย์บัณฑิต คปก. ได้เข้าปฏิบัติงานในหน่วยงานต่างๆ ส่วนมากเป็นอาจารย์/นักวิจัยในภาครัฐและภาคเอกชน พัฒนาต่อยอดการวิจัย ทำงานเป็นเครือข่ายทั้งภายใน/ต่างประเทศ ซึ่งเป็นคุณูปการอย่างยิ่งต่อวงการศึกษาวิจัย และเป็นประโยชน์ต่อการพัฒนางานวิจัยของประเทศอย่างชัดเจน และคณาจารย์บัณฑิต คปก. เหล่านี้ มีบทบาทสำคัญในการสร้างนวัตกรรมและพัฒนางานวิจัยของประเทศ ตลอดจนเป็นผู้สร้างบัณฑิตในระดับอุดมศึกษาต่อไปอย่างต่อเนื่องด้วยการสนับสนุนของหน่วยงานต้นสังกัดและหน่วยงานให้ทุนอื่นๆ

อย่างไรก็ตาม ยังมีคณาจารย์บัณฑิต คปก. จำนวนหนึ่งที่ไม่สามารถดำเนินการวิจัยได้อย่างต่อเนื่องหลังสำเร็จการศึกษาระดับปริญญาเอก ด้วยเหตุที่ขาดความพร้อมในด้านต่างๆ อาทิ ทุนวิจัย โครงสร้างพื้นฐาน ความรู้/ความเข้าใจปัญหาวิจัย การสนับสนุน/ส่งเสริมจากหน่วยงานต้นสังกัด และนักวิจัยพี่เลี้ยง เป็นต้น ทำให้ “หลุด” ไปจากวงการวิจัย อันเป็นการสูญเสียทรัพยากรบุคคลวิจัยที่มีค่ายิ่ง ในปี พ.ศ. 2558 คปก. จึงริเริ่มจัดสรร “ทุนวิจัย คปก. ต่อยอด” ซึ่งนอกจากจะสนับสนุนทุนในการเริ่มทำวิจัยให้แก่คณาจารย์บัณฑิต คปก. เพิ่มรายได้ต่อเดือน เพื่อให้ปลีกตัวจากภาระงานประจำจัดสรรเวลาทำวิจัยแล้วยังมีนักวิจัยพี่เลี้ยงช่วยเหลือดูแลอย่างใกล้ชิด ทั้งนี้ การใช้ความสามารถที่มีอยู่แล้วของนักวิจัยพี่เลี้ยง ซึ่งอาจจะเป็นนักวิจัยที่ได้รับทุนของ สกว. หรือเคยรับทุน คปก. ในการทำงานร่วมกันเพื่อฝึกฝนและพัฒนาความสามารถในการทำวิจัยของคณาจารย์บัณฑิต คปก. ตลอดจนสร้างระบบการทำงานวิจัยเป็นทีม/เครือข่าย อันจะทำให้คณาจารย์บัณฑิต คปก. ที่เพิ่งเริ่มต้นทำวิจัยด้วยตนเอง พร้อมทั้งก้าวสู่การเป็นนักวิจัยรุ่นใหม่แบบมืออาชีพอย่างเต็มตัว เพื่อให้ขอรับทุนที่สูงขึ้น และทำงานวิจัยต่อไปเองได้อย่างไม่ติดขัด สามารถพัฒนาไปสู่การเป็นอาจารย์ที่ปรึกษาวิทยานิพนธ์ระดับปริญญาเอกที่มีคุณภาพตามมาตรฐาน คปก. อันจะเป็นการ “Train the Trainer” อย่างแท้จริง

### วัตถุประสงค์

1. เพื่อให้คณาจารย์บัณฑิต คปก. ได้ทำวิจัยอย่างต่อเนื่องภายหลังจากสำเร็จการศึกษา สามารถก้าวไปสู่การเป็นนักวิจัยรุ่นใหม่ที่มีคุณภาพและได้รับทุนวิจัยที่สูงขึ้น
2. เพื่อพัฒนาคณาจารย์บัณฑิต คปก. ให้มีศักยภาพในการทำวิจัย ทั้งในการเขียนข้อเสนอโครงการ การทำวิจัยต่อยอดจากวิทยานิพนธ์หรือในสาขาใหม่ๆ ที่น่าสนใจ ด้วยความช่วยเหลืออย่างใกล้ชิดของนักวิจัยพี่เลี้ยง
3. เพื่อผลิตผลงานวิจัยที่มีคุณภาพ สามารถตีพิมพ์ในวารสารวิชาการระดับนานาชาติ หรือการจดสิทธิบัตร

### หลักเกณฑ์การจัดสรรทุน

1. ลักษณะโครงการวิจัยที่เสนอขอทุน
  - 1.1 เป็นโครงการวิจัยที่ดำเนินการในประเทศไทย มีหัวข้อวิจัยที่ชัดเจน มีการสำรวจสถานภาพความรู้งานวิจัยที่เกี่ยวข้อง และเอกสารที่มีการตีพิมพ์แล้วอย่างครบถ้วน เป็นการวิจัยเพื่อแสวงหาองค์ความรู้ใหม่อย่างแท้จริง ถ้าเป็นการวิจัยซ้ำกับหัวข้อที่มีผู้วิจัยแล้วจะต้องเป็นการบุกเบิกความรู้ใหม่ หรือมุ่งหาข้อสรุปที่ต่างออกไป หรือหากเป็นการวิจัยเพื่อยืนยันองค์ความรู้เดิมที่มีอยู่แล้ว ต้องเป็นการวิจัยที่มีความจำเป็นอย่างแท้จริง

- 1.2 มีการตั้งประเด็นการวิจัยและวัตถุประสงค์ที่ชัดเจน มีวิธีการวิจัยที่เหมาะสมและสามารถแสดงว่าการวิจัยจะมีคุณูปการต่อวงวิชาการ หรือมีแนวทางการนำไปใช้ประโยชน์ในด้านใด
- 1.3 เป็นโครงการวิจัยที่ผ่านความเห็นชอบจากหน่วยงานต้นสังกัดของผู้เสนอขอรับทุน ซึ่งแสดงเจตจำนงการเอื้อให้นักวิจัยสามารถแบ่งเวลาจากภาระงานประจำมาทำวิจัย
- 1.4 ผลงานวิจัยที่ได้ต้องสามารถตีพิมพ์ในวารสารวิชาการที่เหมาะสม  
*สาขาวิทยาศาสตร์และเทคโนโลยี* จะต้องมีผลงานตีพิมพ์ในวารสารนานาชาติในฐานข้อมูล ISI Web of Science (SCI) และไม่เป็นวารสารที่ตีพิมพ์ในสำนักพิมพ์ที่อยู่ใน Beall's List of Predatory, Open-Access Publishers (ในช่วงเวลาที่ผลงานได้รับการตีพิมพ์ในวารสารนั้น)  
*สาขามนุษยศาสตร์และสังคมศาสตร์* จะต้องมีผลงานตีพิมพ์ในวารสารระดับชาติหรือระดับนานาชาติที่อยู่ในฐานข้อมูลที่ สกว. ยอมรับ หรือผลงานรูปแบบอื่นที่ผ่านการประเมินโดย สกว.  
 ผลงานวิจัยต้องไม่ถือเป็นความลับ ยกเว้นในกรณีที่จะมีการยื่นจดสิทธิบัตร ทั้งนี้ ผู้รับทุนสามารถนำไปตีพิมพ์หรือเผยแพร่ในรูปแบบอื่นได้โดยขอให้ระบุแหล่งทุนสนับสนุนด้วยทุกครั้ง โดยผู้รับทุนจะเป็นชื่อแรกและ/หรือเป็นผู้วิจัยหลักในบทความผลงานวิจัย และนักวิจัยที่ปรึกษา (mentor) มีชื่อเป็นผู้วิจัยร่วมด้วย

## 2. คุณสมบัติของผู้เสนอขอรับทุน

- 2.1 เป็นดุษฎีบัณฑิต คปก. ที่สำเร็จการศึกษาระดับปริญญาเอกตามเกณฑ์ คปก. มาแล้วไม่เกิน 3 ปี นับถึงวันที่สมัคร (โดยไม่นับรวมเวลาที่ทำวิจัยหลังปริญญาเอก)
- 2.2 ทำงานประจำสังกัดสถาบันอุดมศึกษา หรือหน่วยงานในประเทศไทย โดยมีสัญญาจ้าง
- 2.3 ได้รับอนุมัติจากหน่วยงานต้นสังกัดให้มีเวลาทำงานวิจัยในโครงการไม่น้อยกว่า 20 ชั่วโมงต่อสัปดาห์ โดยมีการยืนยันเป็นลายลักษณ์อักษรจากผู้บังคับบัญชาตำแหน่งหัวหน้าภาควิชาขึ้นไป
- 2.4 ต้องไม่ได้รับทุนวิจัยขนาดใหญ่โดยมีงานวิจัยที่ซ้ำซ้อน ทั้งนี้ ขอให้แจ้งสถานะการรับทุนให้ สกว. และแสดงผลที่ชัดเจนว่าการรับทุนนั้นเป็นการเสริมเพื่อให้โครงการมีประสิทธิภาพยิ่งขึ้น ทั้งนี้ หากทุนอื่นให้เงินเดือนแล้ว จะไม่ได้รับเงินเดือนจากทุนนี้
- 2.5 ดุษฎีบัณฑิต คปก. สามารถขอทุนนี้ได้ 1 ครั้ง

## 3. นักวิจัยที่ปรึกษา (mentor)

ผู้ขอรับทุนต้องเสนอชื่อนักวิจัยที่ปรึกษา/พี่เลี้ยง พร้อมประวัติและผลงานทางวิชาการ โดยนักวิจัยที่ปรึกษาจะต้องเป็นผู้ที่ทำวิจัยในสาขาที่จะทำวิจัยหรือสาขาที่เกี่ยวข้อง โดยได้รับทุนวิจัย เช่น จากฝ่ายวิชาการ สกว. หรือ ทุนอาจารย์ที่ปรึกษา คปก. มีประสบการณ์และผลงานวิจัยอย่างต่อเนื่องอันเป็นที่ยอมรับ และมีเวลาให้คำปรึกษาแก่นักวิจัยอย่างใกล้ชิด โดยมีการยืนยันเป็นลายลักษณ์อักษร

## 4. การประเมินข้อเสนอโครงการและกลไกในการติดตามประเมินผล

- 4.1 มีการประเมินข้อเสนอโครงการวิจัยเพื่อจัดสรรทุนโดยคณะกรรมการของ สกว. และผู้ตรวจสอบ (reviewer) จากภายนอก ผลการพิจารณาของคณะกรรมการให้ถือเป็นที่สุด ผู้เสนอขอรับทุนจะอุทธรณ์มิได้ ทั้งนี้ งานวิจัยต้องไม่เป็นส่วนของการศึกษาเพื่อรับปริญญาหรือประกาศนียบัตรใดๆของผู้ขอทุน
- 4.2 มีการติดตามและประเมินผลโครงการวิจัยที่ได้รับทุน เพื่อตรวจสอบความก้าวหน้าของการดำเนินงานกับเป้าหมายของแผนการดำเนินงาน รวมทั้งตรวจสอบการใช้จ่ายเงินของแต่ละโครงการวิจัย โดยคณะกรรมการประเมินและผู้ทรงคุณวุฒิ ดังต่อไปนี้

- ผู้รับทุนรายงานความก้าวหน้าการดำเนินงานโครงการวิจัยด้วยเอกสาร และนำเสนอผลงานตามระยะเวลาที่กำหนด (รายงานความก้าวหน้าการทำวิจัย นำส่งทุก 4 เดือน นับตั้งแต่วันที่ลงนามในสัญญา และรายงานการทำวิจัยฉบับสมบูรณ์ นำส่งภายใน 1 เดือน นับตั้งแต่วันที่สิ้นสุดสัญญา)
- มีการตรวจเยี่ยมบางโครงการ เพื่อรับทราบสภาพการทำงาน ปัญหาอุปสรรค เพื่อให้ข้อเสนอแนะ และหามาตรการในการแก้ปัญหาได้ถูกต้องและทันเวลา
- เมื่อผู้รับทุนนำเสนอผลงานเมื่อดำเนินงานไประยะหนึ่ง และมีผลงานก้าวหน้าพอสมควร ควรจะนำเสนอในที่ประชุมวิชาการ โดยแจ้ง สกว. ล่วงหน้าอย่างน้อย 2 เดือน ซึ่งอาจพิจารณาให้ทุนสนับสนุนหากมีผลงานวิจัยดีมาก

#### 5. วงเงินทุนวิจัยและระยะเวลาดำเนินการและผลงานที่ได้จากโครงการ

ทุนวิจัย คปก. ต่อยอด สนับสนุนงบประมาณสำหรับการทำวิจัยไม่เกิน 140,000 บาท และค่าตอบแทนนักวิจัยจำนวนไม่เกิน 5,000 บาทต่อเดือน รวมงบประมาณตลอดโครงการไม่เกิน 200,000 บาท ระยะเวลาดำเนินการไม่เกิน 1 ปี โดยผู้ได้รับทุนจะต้องมีผลงานตีพิมพ์ที่ได้จากโครงการอย่างน้อย 1 บทความ

สาขาวิชาวิทยาศาสตร์และเทคโนโลยี จะต้อง มีผลงานตีพิมพ์ในวารสารนานาชาติในฐานข้อมูล ISI Web of Science (SCI) และไม่เป็นวารสารที่ตีพิมพ์ในสำนักพิมพ์ที่อยู่ใน Beall's List of Predatory, Open-Access Publishers (ในช่วงเวลาที่ผลงานได้รับการตีพิมพ์ในวารสารนั้น) โดยนำเสนอผลงานตีพิมพ์ภายใน 1 ปี นับตั้งแต่วันที่สิ้นสุดสัญญา

สำหรับสาขามนุษยศาสตร์และสังคมศาสตร์ จะต้อง มีผลงานตีพิมพ์ในวารสารระดับชาติ หรือระดับนานาชาติ ที่อยู่ในฐานข้อมูลที สกว. หรือผลงานรูปแบบอื่นที่ผ่านการประเมินโดย สกว. โดยนำเสนอผลงานภายใน 1.5 ปี นับตั้งแต่วันที่สิ้นสุดสัญญา

ทั้งนี้ ผู้รับทุนจะต้องเป็นชื่อแรก และ/หรือ เป็นผู้วิจัยหลักในผลงานวิจัย และนักวิจัยที่ปรึกษา (mentor) ต้องมีชื่อเป็นผู้วิจัยร่วมในผลงานวิจัยด้วย

#### 6. การทำสัญญารับทุน

สัญญารับทุนเป็นการร่วมลงนาม 3 ฝ่าย คือ ผู้ให้ทุน (สำนักงานกองทุนสนับสนุนการวิจัย) ผู้รับทุน (หน่วยงานต้นสังกัดของหัวหน้าโครงการวิจัยผู้รับทุน) และหัวหน้าโครงการวิจัยผู้รับทุน (หัวหน้าโครงการวิจัย) โดยมีนักวิจัยที่ปรึกษาเป็นพยาน ดุษฎีบัณฑิต คปก. ต้องดำเนินการสิ้นสุดสัญญารับทุน คปก. ก่อน จึงจะสามารถดำเนินการทำสัญญารับทุนวิจัย คปก. ต่อยอด ได้

#### 7. การสมัครและกำหนดเวลาเสนอโครงการ

เปิดรับข้อเสนอโครงการ 1 รอบ จำนวน 20 ทุน

การสมัครขอให้สมัครผ่านทางเว็บไซต์ คปก. (<http://rgi.trf.or.th>) เท่านั้น โดยกรอกข้อมูลตามรูปแบบที่กำหนด และแนบไฟล์เอกสารซึ่งเป็นไฟล์ PDF ดังนี้

- 7.1 แบบเสนอโครงการวิจัย “ทุนวิจัย คปก. ต่อยอด” ซึ่งประกอบด้วย
  - ส่วนที่ 1 บทคัดย่อ (ภาษาไทย และ ภาษาอังกฤษ)
  - ส่วนที่ 2 ข้อเสนอโครงการวิจัยฉบับเต็ม

ส่วนที่ 3 นักวิจัยพี่เลี้ยง ข้อมูลประวัติ/ผลงานวิชาการของนักวิจัยที่ปรึกษาที่เป็นผู้เชี่ยวชาญในสาขาวิชาที่ท่าน  
ทำวิจัย และความเชื่อมโยงของผู้ขอรับทุนกับนักวิจัยที่ปรึกษา โดยบรรยายละเอียดความร่วมมือใน  
การทำวิจัยระหว่างผู้ขอรับทุนกับนักวิจัยที่ปรึกษาให้มั่นใจว่าจะดูแลให้โครงการนี้สำเร็จ พร้อมทั้งลง  
นามนักวิจัยพี่เลี้ยง

ส่วนที่ 4 ผู้บังคับบัญชา ข้อมูลหน่วยงานต้นสังกัด พร้อมทั้งลงนามรับรองการอนุมัติให้ผู้วิจัยมีเวลาทำงานวิจัย  
ในโครงการไม่น้อยกว่า 20 ชั่วโมงต่อสัปดาห์

7.2 หน้าแรกของผลงานที่ตีพิมพ์ในวารสารวิชาการนานาชาติ ที่มี impact factor ภายใน 5 ปีที่ผ่านมา  
(ปี ค.ศ. 2010 – 2015)

7.3 เอกสารยืนยันการเป็นดุษฎีบัณฑิต คปก. และการสิ้นสุดการรับทุน คปก.

7.4 เอกสารยืนยันการเป็น “พนักงานประจำ” หรือ หากเป็นพนักงานประจำที่มีการต่อสัญญาเป็นรายปี ขอให้  
ส่งเอกสารยืนยันจากต้นสังกัดว่ามีแผนการจ้างครอบคลุมระยะเวลาการรับทุนที่ขอเสนอ

สำหรับข้อมูลประวัติของผู้ขอทุน สกว. จะพิจารณาข้อมูลตามที่ผู้สมัครได้บันทึกในเว็บไซต์สมัครทุน

อนึ่ง เพื่อหลีกเลี่ยงปัญหาการส่งข้อมูลของนักวิจัยจำนวนมากในช่วงปลายของวันกำหนดปิดรับสมัคร ซึ่งอาจทำให้  
ระบบติดขัดได้ จึงขอแนะนำให้ดำเนินการสมัครทุนก่อนวันสุดท้ายของการเปิดรับสมัคร ทั้งนี้ ผู้สมัครสามารถเข้าไปแก้ไข  
ข้อมูลในระบบได้ภายใน 7 วัน หลังจากวันสมัคร

เปิดรับข้อเสนอโครงการ ตั้งแต่วันที่ 1 ธันวาคม พ.ศ. 2558 หหมดเขตรับข้อเสนอโครงการ วันที่ 31 มกราคม  
พ.ศ. 2559 โดยจะพิจารณาและแจ้งผลให้ทราบภายในวันที่ 29 เมษายน พ.ศ. 2559

ประกาศ ณ วันที่ 1 ธันวาคม พ.ศ. 2558



(ศ. นพ. สุทธิพันธ์ จิตพิมลมาศ)

ผู้อำนวยการสำนักงานกองทุนสนับสนุนการวิจัย

ติดต่อสอบถาม

ฝ่ายโครงการปริญญาเอกกาญจนาภิเษก สำนักงานกองทุนสนับสนุนการวิจัย (สกว.)

โทรศัพท์ 0 2278 8276

โทรสาร 0 2298 0478

E-mail : [trfrgi@trf.or.th](mailto:trfrgi@trf.or.th), [chudamas@trf.or.th](mailto:chudamas@trf.or.th), [thanawan@trf.or.th](mailto:thanawan@trf.or.th)

## แบบเสนอโครงการวิจัย “ทุนวิจัย คปก. ต่อยอด”

### ส่วนที่ 1 บทคัดย่อ (ภาษาไทย / ภาษาอังกฤษ)

Keywords

### ส่วนที่ 2 ข้อเสนอโครงการวิจัยฉบับเต็ม

#### 1. ชื่อโครงการ

(ภาษาไทย) .....

(ภาษาอังกฤษ) .....

#### 2. รายละเอียดผู้วิจัย

##### 2.1 หัวหน้าโครงการ

ชื่อ นามสกุล (ภาษาไทย) .....

(ภาษาอังกฤษ) .....

ตำแหน่งวิชาการ / ตำแหน่งงาน ..... อายุ ..... ปี

หน้าที่หรือความรับผิดชอบ .....

สถานที่ทำงาน .....

โทรศัพท์ ..... โทรสาร ..... E-mail: .....

สัญญาจ้างเลขที่ ..... วันที่เริ่ม ..... วันที่สิ้นสุด .....

##### 2.2 ผู้ร่วมโครงการ (ถ้ามี) ให้ข้อมูลเหมือนข้อ 2.1

#### 3. สาขาวิชาที่ทำการวิจัย

#### 4. ความสำคัญและที่มาของปัญหาที่ทำการวิจัย

อธิบายถึงเหตุผลที่เลือกทำวิจัยในหัวข้อที่เสนอ รวมทั้งให้ระบุงค์ความรู้ใหม่ที่คาดว่าจะได้รับและผลกระทบขององค์ความรู้นั้นต่อความก้าวหน้าในเชิงวิชาการของสาขาที่ทำการวิจัย และ/หรือ ต่อสังคม

#### 5. ความสอดคล้องของโจทย์วิจัยกับยุทธศาสตร์การวิจัยและพัฒนาของประเทศ

ชี้แจงความสอดคล้องของเรื่องที่จะทำวิจัยกับแผน/นโยบายการวิจัยของชาติ หรือประโยชน์ที่ประเทศจะได้รับ

#### 6. ผลงานวิจัยที่เกี่ยวข้อง (Literature reviews)

แสดงการสำรวจเอกสารที่ตีพิมพ์แล้วอย่างครบถ้วนครอบคลุม แล้วทำการสังเคราะห์เรื่องที่น่าเสนอให้เป็นระบบ

#### 7. วัตถุประสงค์ของโครงการ

ระบุให้ชัดเจนเป็นข้อๆ ตามลำดับความสำคัญ



8. ระเบียบวิธีวิจัย  
ระบุขั้นตอนและวิธีการที่ท่านจะใช้ในการวิจัยอย่างชัดเจน
9. เอกสารอ้างอิง  
ระบุทั้งชื่อเรื่องและชื่อวารสารให้ชัดเจน
10. ขอบเขตของการวิจัย  
ระบุขอบเขตของการวิจัยที่จะทำว่าจะทำได้เพียงใด และครอบคลุมอะไรบ้าง
11. อุปกรณ์ที่ใช้ในการวิจัย  
ระบุอุปกรณ์ที่ต้องใช้ในการทำวิจัย โดยแยกเป็นอุปกรณ์ที่มีอยู่แล้ว และอุปกรณ์ที่ต้องจัดหาเพิ่ม
12. แผนการดำเนินงานตลอดโครงการ  
แสดงตารางระบุว่าในช่วงระยะเวลาการรับทุนจะทำอะไร มีกิจกรรมใดบ้าง ระบุผล (output) ที่คาดว่าจะได้ ระบุชื่อวารสารที่คาดว่าจะตีพิมพ์ผลงานหรือจดทะเบียนสิทธิบัตรได้
13. งบประมาณรวมไม่เกิน 200,000 บาท ในระยะเวลา 1 ปี  
แสดงรายละเอียด งบประมาณที่จะใช้ในแต่ละปีอย่างชัดเจน โดยแบ่งเป็นหมวดต่างๆ ดังนี้  
(รวม ..... บาท)
- 13.1 หมวดค่าตอบแทน
  - 13.2 หมวดค่าจ้าง
  - 13.3 หมวดค่าวัสดุ
  - 13.4 หมวดค่าใช้สอยและอื่นๆ
14. ประโยชน์ที่คาดว่าจะได้รับจากโครงการวิจัยนี้  
แสดงความคาดหวังของประโยชน์ที่จะได้รับจากโครงการวิจัยนี้ว่าจะมีผลต่อวงวิชาการและ/หรือสังคมในทางใดบ้าง
15. ความเชื่อมโยงกับต่างประเทศ (หากมี)
- มีความร่วมมือกับนักวิจัยในต่างประเทศ  
ชื่อ .....
  - สถาบัน.....
  - ประเทศ.....
  - ยังไม่มีความร่วมมือกับนักวิจัยในต่างประเทศ  
โดยท่านมีแผนที่จะติดต่อหรือสร้างความสัมพันธ์กับผู้เชี่ยวชาญในต่างประเทศในสาขาวิชาของท่านอย่างไร.....

16. ได้เสนอโครงการนี้ หรือโครงการที่มีส่วนเหมือนกับเรื่องนี้บางส่วน เพื่อขอทุนต่อแหล่งทุนอื่นที่  
ใดบ้าง

ไม่ได้เสนอต่อแหล่งทุนอื่น

เสนอต่อ

ชื่อโครงการที่เสนอ

กำหนดทราบผล (หรือสถานภาพเท่าที่ทราบ) -

หมายเหตุ: สกว. ไม่สนับสนุนให้รับทุนวิจัยหลายโครงการในเวลาเดียวกัน หากมีความจำเป็นต้องรับ  
ทุนจากแหล่งทุนอื่นเพิ่มเติม ต้องแสดงเหตุผลที่ชัดเจนว่าการรับทุนนั้นเป็นการเสริมให้โครงการมีประสิทธิภาพยิ่งขึ้น  
ทั้งนี้ อาจจะพิจารณาให้รับทุนนี้ได้โดยไม่ได้รับเงินเดือน

17. โครงการอื่นที่ผู้วิจัยกำลังดำเนินการอยู่

ชื่อโครงการ

ระยะเวลาโครงการ

เวลาที่ใช้ทำวิจัยในโครงการนี้ (หน่วย ชั่วโมง/สัปดาห์)

แหล่งทุนที่ให้การสนับสนุน

งบประมาณที่ได้รับ

สถานะของหัวหน้าโครงการ

หัวหน้าโครงการ

ผู้ร่วมโครงการ

ลงนาม .....

( )

ผู้ขอทุน

ส่วนที่ 3 นักวิจัยพี่เลี้ยง

ประวัติและผลงานของนักวิจัยพี่เลี้ยง

ความเกี่ยวข้องกับผู้ขอทุน ระบุเหตุผลที่ควรทำหน้าที่นักวิจัยพี่เลี้ยง

คำรับรองของนักวิจัยพี่เลี้ยง

\_\_\_\_\_

ขอรับรองว่าจะสนับสนุน/ดูแล/ช่วยเหลือ ผู้ขอทุน ในทุกด้าน ให้ทำวิจัยอย่างเต็มศักยภาพ สามารถ  
ผลิตผลงานวิจัยที่มีคุณภาพตามที่ สกว. กำหนด

ลงนาม .....

( )

นักวิจัยพี่เลี้ยง

ส่วนที่ 4 ผู้บังคับบัญชา

\_\_\_\_\_

\_\_\_\_\_

ขอรับรองว่าหน่วยงานต้นสังกัดของผู้วิจัยอนุมัติให้ผู้วิจัยมีเวลาทำงานวิจัยในโครงการไม่น้อยกว่า 20 ชั่วโมงต่อสัปดาห์

ลงนาม .....

( )

หัวหน้าภาควิชา/งาน

\_\_\_\_\_

\_\_\_\_\_

ลงนาม .....

(คณบดี หรือ เทียบเท่า)

**ทุนใหม่**



**เปิดรับสมัคร**  
1 ธ.ค. 58  
ถึง  
31 ม.ค. 59

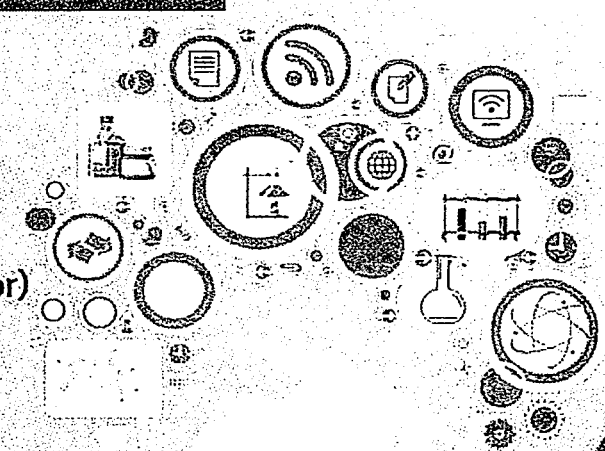
## **ทุนวิจัย คปก. ต่อยอด RGJ Advanced Programme**

**ทุนสนับสนุนการทำวิจัยอย่างต่อเนื่อง สำหรับดุษฎีบัณฑิต คปก.  
ที่สำเร็จการศึกษาตามเกณฑ์ คปก. ไม่เกิน 3 ปี**

**ทุนละ 200,000 บาท ระยะเวลา 1 ปี  
(ค่าตอบแทน 5,000 บาท/เดือน)**

### **วัตถุประสงค์**

- >> ทำวิจัยอย่างต่อเนื่องเพื่อก้าวสู่นักวิจัยรุ่นใหม่ที่มีคุณภาพ  
ได้ทุนวิจัยที่สูงขึ้น
- >> พัฒนาศักยภาพในกรทำวิจัยด้วยนักวิจัยพี่เลี้ยง (mentor)
- >> ผลิตผลงานวิจัยที่มีคุณภาพ
  - > สาขาวิทยาศาสตร์ มีผลงานตีพิมพ์ในฐานข้อมูล  
ISI Web of Science (SCI) ภายใน 1 ปี
  - > สาขามนุษยศาสตร์และสังคมศาสตร์ จะต้องมีการตีพิมพ์  
ตีพิมพ์ในวารสารระดับชาติ หรือระดับนานาชาติที่อยู่ใน  
ฐานข้อมูล สกฉ. ภายใน 1-5 ปี



**สนใจสมัครที่เว็บไซต์ คปก.**

**<http://rgj.trf.or.th> หรือ <http://rgjadvanced.trf.or.th>**

สอบถามข้อมูลเพิ่มเติมได้ที่

โครงการปริญญาเอกกาญจนาภิเษก สำนักงานกองทุนสนับสนุนการวิจัย  
โทรศัพท์ 02 278 8276 โทรสาร 02 298 0478